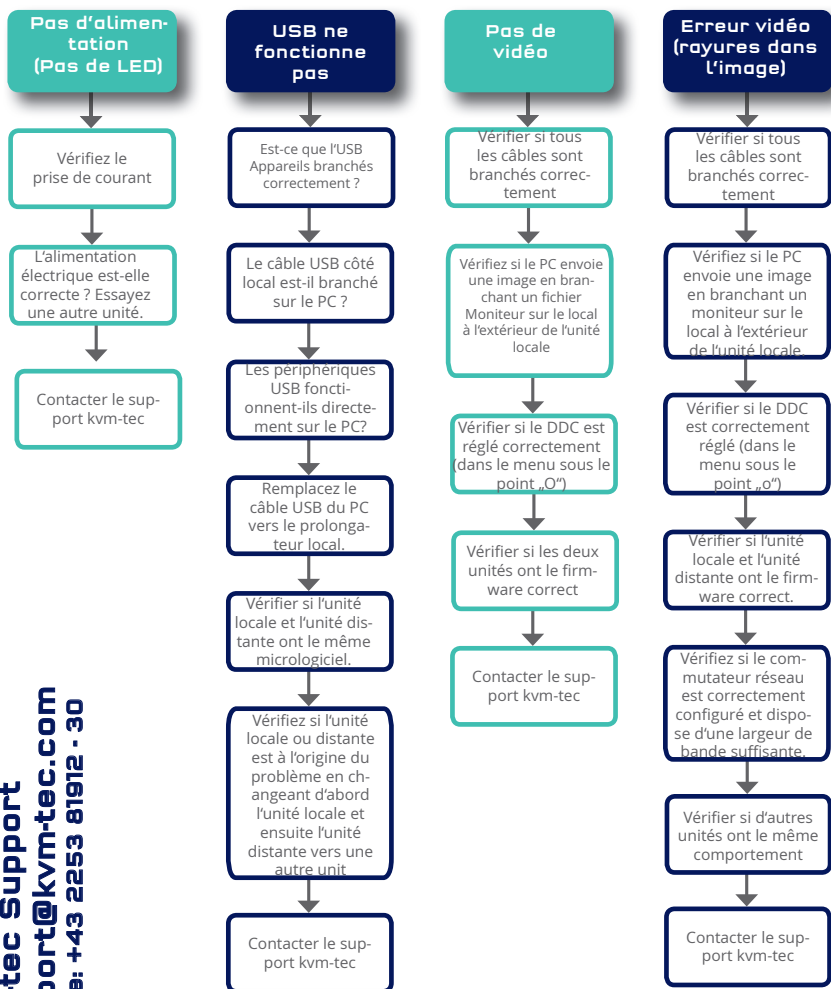


kvm-tec First Aid smart EASY



Check out
our Installation Channel:

smart Easy



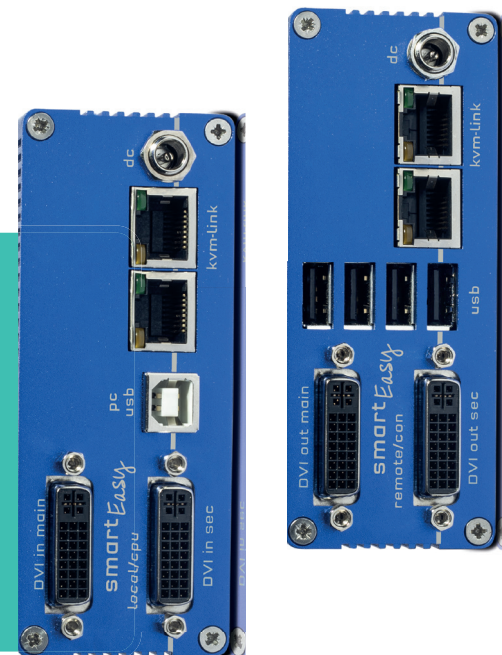
kvm-tec Support
support@kvm-tec.com
Phone: +43 2253 81912 - 30

Nous sommes à votre disposition pour répondre à vos questions concernant l'installation?

Téléchargement du manuel www.kvm-tec.com

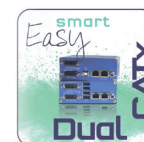
ou

kvm-tec Canal d'installation sur notre page d'accueil personnellement +43 2253 81912



Quick Instructions

V102022



Full HD
over IP

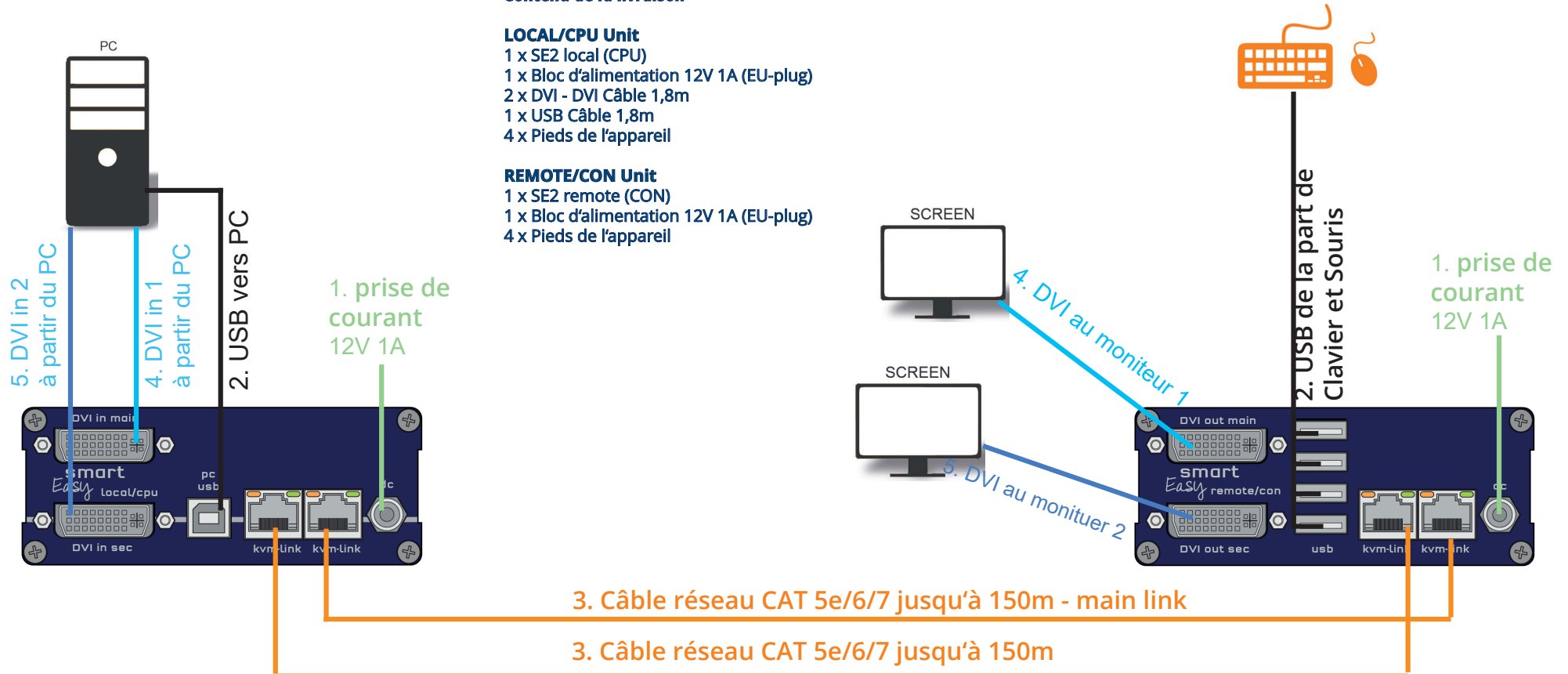
Contenu de la livraison

LOCAL/CPU Unit

- 1 x SE2 local (CPU)
- 1 x Bloc d'alimentation 12V 1A (EU-plug)
- 2 x DVI - DVI Câble 1,8m
- 1 x USB Câble 1,8m
- 4 x Pieds de l'appareil

REMOTE/CON Unit

- 1 x SE2 remote (CON)
- 1 x Bloc d'alimentation 12V 1A (EU-plug)
- 4 x Pieds de l'appareil



Ouvrir le menu OSD principal

Le menu principal OSD s'ouvre avec le raccourci standard : 5 x ALT Gr (Attention : pendant les 20 premières secondes, 5 x Scroll fonctionne toujours au cas où le raccourci serait oublié).

Switching List: CTRL+ALT+PRINT

Modification des raccourcis dans le menu OSD

Accéder à Remote Settings puis naviguer vers Keyboard Shortcut.

Quick Installation SMARTeasy Dual local / CPU - remote / CON

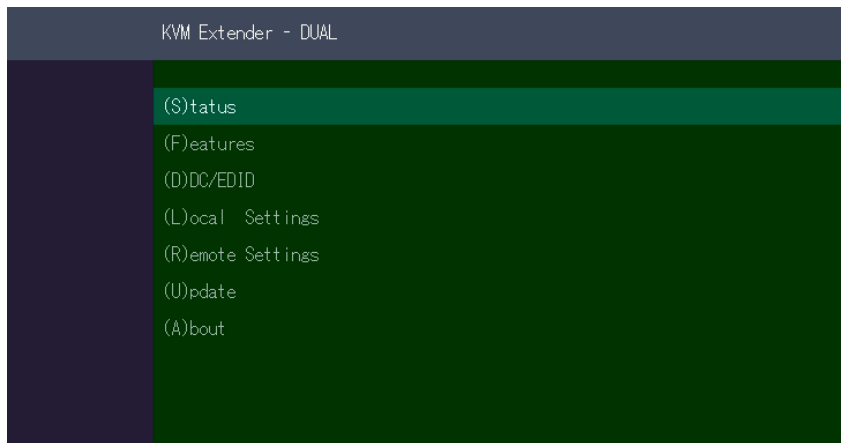
1. Connectez le CON / Remote et le CPU / Local Unit chacun avec l'alimentation électrique 12V 1A fournie.
2. Connectez maintenant le câble USB à une prise USB de votre PC et connectez l'autre extrémité du câble USB à l'unité centrale / locale. Connecter le clavier et la souris au CON / Unité distante.
3. Connecter le CPU / Local et le CON / Remote Unit avec le câble réseau.
4. Connectez maintenant le câble DVI à la prise DVI du PC et l'autre extrémité à la prise DVI de l'unité locale du CPU (PC-in 1).
5. Connectez le câble DVI à la prise DVI du PC et l'autre extrémité à la prise DVI de l'unité locale CON (PC-in 2). Ensuite, connectez le moniteur avec le câble DVI au CON / Remote Unit.
6. Utilisez un interrupteur : connectez tous les points d'extrémité à l'interrupteur. Assurez-vous que toutes les connexions ont une bande passante de 1Gbps. Pour le partage de vidéos, vous avez besoin d'un commutateur qui supporte l'espionnage IGMP.

ACCÈS AU MENU PRINCIPAL

Utilisez le moniteur et le clavier pour accéder au menu principal

Accès au menu principal (main menu):

1. Assurez-vous que les extenseurs, les moniteurs et les ordinateurs sont allumés..
2. Appuyez rapidement cinq fois sur la touche Scroll Lock. Le menu principal (main menü) ainsi qu'un aperçu des sous-menus s'affichent.
3. Pour accéder à un sous-menu, appuyez sur la touche correspondante.



Main Menu

Menu principal Short Cuts :

S	Status Overview	Menu statut / statut actuel
U	Update Flash FW	Firmware actualiser
F	Features Overview	Paramètres des fonctionnalités
D	DDC Option	Option DDC Réglage fixe
L	Local Settings	Réglages Local
R	Remote Settings	Réglages Remote
A	About Overview	Aperçu des extenders
Bouton „Esc“		Quitter

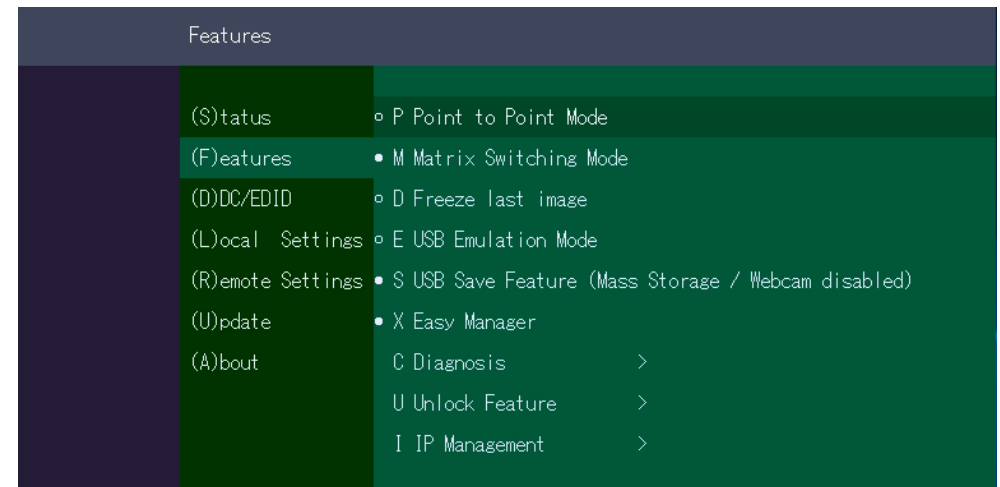
AFFICHAGE DE LA VERSION DU FIRMWARE

Assurez-vous que le menu principal (main menü) est ouvert. Sous „A“ - About, la version du firmware actuellement installée pour l'extender remote (CON) et local (CPU) est affichée.

FEATURES

En appuyant sur la touche F, vous accédez au menu Features.

Le mode de switching est réglé par défaut



FRONTBRIDGING

HARDWARE: 2 X SINGLE LOCAL + 1 X DUAL REMOTE

Le „Status Menu“ affiche l'état actuel de la connexion de l'extender. Le menu affiche les informations sur la connexion, la résolution du canal vidéo et le statut USB.

Le statut du lien indique si une connexion est possible. **Connected** indique si les fichiers kvm peuvent être actuellement transférés.

Video et USB indiquent si des données sont en cours de transfert.

System Status - DUAL	Frontbridge	
(S)tatus	↑↓ 1G Link Primary Link Up (in use)	↑↓ 1G Link Secondary Link Up
(F)eatures	Link KVM Connection Frontbridge	Link KVM Connection Frontbridge
(D)DC/EDID	Link	Link
(L)ocal Settings	Resolution 1920x1080	Resolution 1920x1080
(R)emote Settings	EDID Elgato	EDID OMEN by HP 25
(U)pdate	DVI Primary (in use)	DVI Secondary
(A)bout	Video	Video
	USB from PC Active USB Mode Emulation USB 1.1	Embedded Audio Primary Connected

BACKBRIDGING

HARDWARE: 1 X DUAL LOCAL + 2 X SINGLE REMOTE

Le „Status Menu“ affiche l'état actuel de la connexion de l'extender. Le menu affiche les informations sur la connexion, la résolution du canal vidéo et le statut USB.

Le statut du lien indique si une connexion est possible. **Connected** indique si les fichiers kvm peuvent être actuellement transférés.

Video et USB indiquent si des données sont en cours de transfert.

System Status	Backbridge
(S)tatus	↑↓ 1G Link Primary Link Up
(F)eatures	Link KVM Connection Backbridge
(D)DC/EDID	Link
(L)ocal Settings	Resolution 1920x1080
(R)emote Settings	EDID Elgato
(U)pdate	DVI Primary
(A)bout	Video
	USB from PC Active USB Mode Transparent USB 2.0
	Embedded Audio Primary Connected

KVM-TEC Gewerbepark Mitterfeld 1 A 2523 Tattendorf Austria www.kvm-tec.com	KVM-TEC ASIA p +9173573 20204 sales.apac@kvm-tec.com KVM-TEC CHINA P + 86 1360 122 8145 chinasales@kvm-tec.com www.kvm-tec.com	IHSE GmbH Benzstr.1 88094 Oberteuringen Germany www.ihse.com	IHSE USA LLC 1 Corp.Dr.Suite Cranbury NJ 08512 USA www.ihseusa.com	IHSE GMBH Asia 158Kallang Way,#07-13A 349245 Singapore www.ihse.com	IHSE China Co.,Ltd Room 814 Building 3, Kezhu Road Guangzhou PRC www.ihse.com.cn
--	--	---	---	--	---